



Bundesamt
für Migration
und Flüchtlinge

Bundesministerium
des Innern

Elektronik Oturma Müsaadesine (eAT) Dair Bilinmesi gerekenler



www.bamf.de/eaufenthaltstitel





Fihrist



1	Elektronik oturma müsaadesi	5
2	Fotoğraf ve parmak izleri	7
3	Ek hükümler (şartlar)	9
4	Online kimlik fonksiyonu	10
5	Elektronik imza	13
6	Oturma müsaadeniz için yeni kullanım olanakları	15
7	Veri güvenliği	16
8	Çalınırsa veya kaybedilirse ne olur	17
9	... olursa ne olur	18
10	Biz sizin için buradayız!	19

Giriş

Size Yabancılar Dairesi tarafından verilen oturma izni (oturma müsaadesi, ikamet müsaadesi, sürekli oturma EG ve AB Mavi Kartı) şimdye kadar bir kart şeklinde pasaportunuza yapıştırılıyordu.

1 Eylül 2011 tarihinden itibaren “Elektronik Oturma Müsaadesi” (eAT) kendi başına ve kredi kartı boyutlarında bir evrak olarak elektronik ilave fonksiyonları ile düzenlenecek ve size teslim edilecektir. Bu evrak, AB üyesi olmayan ülkelerin vatandaşlarına, kendi başına bir evrak olarak düzenlenecektir.

Aynı yöntem, bugüne kadar kağıt formatında kendi başına bir evrak olarak AB üyesi ülkelerin vatandaşları ve İsviçre vatandaşları ve bunların aileleri için düzenlenen oturma hakkına dair belgeler (oturma kartı, sürekli oturma kartı ve İsviçreli için oturma müsaadesi) için de geçerli olacaktır.

eAT, kartın içinde temassız bir çipe sahiptir ve bu çipin içinde biyometrik özellikler (fotoğraf ve 6 yaşını doldurduktan sonra iki adet parmak izi), ek hükümler (şartlar) ve kişisel veriler kayıtlı olacaktır. Ayrıca bu çipin içinde elektronik bir kimlik kanıtı ve elektronik imza kullanma olanağı da bulunacaktır.

Özetle elektronik oturma müsaadesi

- Kullanıma başlama tarihi 1 Eylül 2011
- Şimdye kadar kullanılan yapıştırılan kağıdın yerine geçecek.
- Avrupa Birliği üyesi olmayan ülkelerin vatandaşı olan tüm yabancılar için (= Üçüncü ülke vatandaşları) Avrupa çapında tek tip oturma müsaadesi uygulaması.
- Kredi kartı boyutunda
- Kartın içinde temassız çip
- Dijital bir fotoğraf ve altı yaşını dolduranlar için parmak izi sayesinde sahtesinin yapılmasına ve kötü niyetle kullanılmasına karşı koruma. Bu sayede oturma müsaadesinin kime ait olduğu kesin olarak belirlenebilmektedir.
- İnternette ve otomatlarda gerçekleştirilen işlemler/faaliyetler için elektronik kimlik tanımlama fonksiyonu
- Dijital dokümanların hukuken bağlayıcı olarak imzalanabilmesi için elektronik imza atılacak şekilde hazırlanmıştır.



1 Elektronik Oturma müsaadesi



eAT niçin uygulanacaktır?

Tüm AB üyesi ülkeler eAt kullanımına geçmek için yükümlü kılınmışlardır. Bunun için 1030/2002 No'lu ve 380/2008 No'lu AB Talimatnameleri temel oluşturmaktadır. Hedef, Avrupa Birliği ülkelerinde üçüncü ülke vatandaşlarına verilen oturma müsaadelerini tek tip haline getirmek ve dokümanın sahibi ile doküman arasındaki bağları, biyometrik veriler vasıtasıyla önemli ölçüde arttırmak ve bu sayede kötü niyetli kullanımlara karşı korumaktır.

Eski oturma müsaadeleri geçerliliklerini koruyacaklar mı?

Pasaportlarda ve pasaport yerine geçen belgelerde bulunan, şimdiye kadar verilmiş olan oturma müsaadeleri, en fazla 30.04.2021 tarihine kadar geçerli olacaktır.

eAT ne kadarlık bir süre için geçerlidir?

eAT'nin geçerliliği, oturma müsaadesinin veya oturma hakkına dair belgenin türüne ve Yabancılar Dairesinin oturma müsaadesi hakkında vereceği karara bağlı olacaktır. Süresiz verilmiş olan oturma müsaadelerinde kartın kullanım süresi 10 sene ile sınırlanmıştır. 10 sene sonra yeni bir kart düzenlenmek zorundadır.



Önemli:

Şimdiye kadar uygulanan oturma müsaadelerinde veya oturma hakkına dair bir belgede olduğu gibi, eAT de buna dair kayıtlı olan pasaport veya pasaport yerine geçen belgenin geçerlilik süresince, geçerli olacaktır. Lütfen geçerlilik süresi bitmeden önce vakitlice yeni bir pasaport veya pasaport yerine geçen belge almaya dikkat edin.

eAT'nin fonksiyonlarına dair bilgiler:

1. eAT'nin çipinde sizin fotoğrafınız ve parmak izleriniz kaydedilmiştir. Böylece eAT'nin kötü amaçlı kullanılması engellenmektedir. Biyometrik fonksiyonlar vasıtasıyla aynı zamanda kimliğiniz de korunmuş olmaktadır.

**Önemli:**

Sizin dijital fotoğrafınıza ve parmak izlerinize ancak devlet daireleri, örneğin polis ve Yabancılar Daireleri, erişebilir. Bu verilerin kayıtlı olduğu çip bölümü özel bir koruma altındadır.

2. Oturma müsaadesine dair ek hükümler ve diğer şartlar, eAT'nin uygulamaya girmesi ile birlikte, artık ilave bir kağıda yazdırılmayacak ve pasaporta yapıştırılmayacaktır. Bunun yerine eAT'nin çipinde kayıtlı olacak ve ilave bir kağıda yazdırılacaktır. Bu ilave kağıt size eAT ile birlikte teslim edilecektir.

**Önemli:**

Çipte kayıtlı olan ek hükümlere ancak yetkili devlet daireleri, örneğin polis ve gümrük erişebilir.

3. Yeni bir olanak, Online kimlik fonksiyonu olarak ta adlandırılan "kendini Online kanıtlama" fonksiyonudur. Bu sayede internette veya otomatlarda güvenli ve kesin bir şekilde kayıt yapabilir ve kimliğinizi kanıtlayabilirsiniz. Online kanıtlama fonksiyonu, internette karşınızdaki kişinin gerçekten iddia ettiği kişi olup olmadığını denetleme imkanını sunar. Bu fonksiyon sayesinde sizin kişisel verileriniz daha iyi korunmaktadır.

**Önemli:**

Hangi kişisel verilerinizin aktarılacağına kendiniz karar verebilirsiniz.

4. Yeni imza fonksiyonu, kişisel imzanız ile aynı anlamı taşımaktadır. Bu sayede, daha önce sadece yazılı şekli ile hukuken geçerli olan sözleşmelere veya dilekçelere kolay ve rahatça online yöntemi ile imza atabilirsiniz. Elle atılmış imzaların olduğu kağıt çıktılara ve bunların posta yolu ile gönderilmesine artık gerek yoktur.

eAT'nin çipinde hangi veriler kayıtlıdır?

Çipin içinde, kartın üzerinde basılı olan veriler (Örneğin isim(ler), soy isim, adres) ayrıca dijital olarak kaydedilmektedir. Çip ayrıca biyometrik verileri (parmak izleri ve fotoğraf) ve olası ek hükümleri (şartları) içermektedir.



2 Fotoğraf ve parmak izleri



Fotoğraf kartın üzerine basılır ve elektronik yöntem ile çipin içinde kaydedilir. Fotoğraf için aşağıdaki şartlar geçerlidir:

- Fotoğraf güncel olmak zorundadır.
- Yüzünüz fotoğrafın ortasında, peçesiz ve tanınabilir olmak zorundadır (önden çekilmiş, yarım profil şeklinde değil).
- Dini sebeplerden dolayı takılan fakat yüzü kapatmayan baş örtüsü olabilir.
- Gözler açık ve belirgin olarak görülebilir olmak zorundadır.
- Bu kurallardan istisnalar, tıbbi sebeplerden dolayı mümkün olabilir.



Fotoğraflar için geçerli olan şartlara dair daha fazla bilgiyi: www.bmi.bund.de adresinde bulabilirsiniz.

6 yaşını doldurmuş ve AB Üyesi ülke vatandaşı olmayan tüm yabancılar, elektronik oturma müsaadesinin çipinde iki parmak izi kaydettirmek zorundadır. Bu sayede dokümanın sahibi ile doküman arasındaki bağlar, arttırılacak ve bu sayede kötü niyetli kullanımlara karşı korunacaktır.



Parmak izleri eAT'nin haricinde bir yerde daha kalıcı olarak saklanacak mı?

Parmak izleri Yabancılar Dairesinde sadece siz gelip eAT'nizi alana kadar saklanacak ve akabinde kesin olarak ve geri getirilemeyecek şekilde silinecektir. eAT'nin üretildiği Federal Matbaa'da da, sizin verileriniz saklanmayacaktır. Tüm Federal Almanya'yı kapsayan bir veri bankası yasal olarak öngörülmemiştir.

eAT'nin çipinde kayıtlı olan fotoğrafa ve parmak izlerine kimin erişme yetkisi vardır?

Fotoğrafa ve parmak izlerine, kimliğin gerçek olduğunu ve eAT sahibinin kimliğini kontrol etmek için, sadece yetkili devlet daireleri, örneğin polis veya Yabancılar Dairesi, erişebilir. Bunun için eAT söz konusu daireye sunulmalıdır. İnternet vasıtasıyla bu verilere ulaşmak mümkün değildir.

eAT'nin tüm bilgileri ve aktarımları uluslararası kabul görmüş ve kendini kanıtlamış şifreleme yöntemleri vasıtasıyla korunmaktadır. Devlet tarafından verilen yetkiler bazında düzenlenmiş olan bir erişim sistemi, kimlerin eAT üzerinde bulunan hangi kişisel verilere erişebileceğini kontrol etmektedir.

Parmak izleri nasıl alınır?

Parmak izlerinin elektronik kaydı, Yabancılar Dairesinde başvuru esnasında tarama cihazları ile gerçekleştirilir. Bu işlem esnasında hiçbir boya maddesi kullanılmamaktadır. Normal şartlarda her iki parmaktan üçer kayıt alınır. Bu üç kaydın sadece en iyi çekilmiş olanı saklanır.

Hangi parmakların izi alınır?

Prensip olarak eAT'ye kaydetmek için her iki işaret parmağının izleri gereklidir. Gerekli taktirde, küçük parmaklar hariç, diğer parmakların izleri de alınabilir.



3 Ek hükümler (Şartlar)



Eğer ek hükümler (şartlar) varsa, bunlar çipe kaydedilir ve ayrıca ek bir sayfaya basılır. Kartın üzerine “ek sayfaya bakınız” şerhi düşülür. Ek hükümlerin değişmesi durumunda yeni bir ek sayfa düzenlenir ve çipte bulunan veriler değiştirilir. Bu sayede yeni bir eAT verilmesine gerek kalmaz.



Önemli:

Çipte kayıtlı olan ek hükümlere ancak devlet daireleri, örneğin polis ve gümrük erişebilir. Bunun için eAT söz konusu daireye sunulmalıdır. İnternet vasıtasıyla bu verilere ulaşmak mümkün değildir.

4 Online kimlik fonksiyonu



Online kimlik fonksiyonu nedir?

6 haneli şifre ile birlikte bu yeni fonksiyon sayesinde, internette veya otomatlarda bu olanağın sunulduğu her yerde, online olarak kimliğinizi kanıtlamanız mümkündür.

Online dükkanlar, sigortalar, bankalar, e-mail sunucuları veya sosyal ağlar, bunun yanı sıra devlet daireleri ve makamlar gelecekte artık bu tür hizmetleri daha büyük oranda sunacaklardır. Bu sayede, örneğin arabanız için sigorta sözleşmesi yapabilecek veya arabanız için ruhsat alma işlemi gibi devlet daireleri ile olan işlerinizi, daireye gitmek yerine, rahatça eAT'niz vasıtasıyla internet üzerinden gerçekleştirebilirsiniz. Form doldururken zahmet çekmek, devlet dairelerine gitmek veya kişisel verilerin girilmesi artık gereksizdir.

Yeni online kimlik fonksiyonunu kimler kullanabilir?

Online kimlik fonksiyonu ancak 16 yaşını doldurduktan sonra kullanılabilir. Bu kullanım gönüllüdür. Yani bu fonksiyonu kullanıp kullanmamak hakkında kendiniz karar vereceksiniz. Talebiniz üzerine her an tekrar kapatılıp açılabilir.

Online kimlik fonksiyonunu nasıl kullanabilirim?

eAT vasıtasıyla internette kimliğinizi kanıtlayabilmeniz için, online kimlik fonksiyonu açık olmak zorundadır.

Kart okuyucuları ve sürücü yazılımı:

- Kendi PC/Notebook'unuzda kullanabilmek için bir kart okuyucusu (uygun kart okuyucular piyasada bulunabilir) ve
- eAT ile bilgisayar arasında bağlantıyı gerçekleştiren ve "AusweisApp" olarak anılan bir sürücü yazılımı gereklidir. Bu yazılımı internetten www.ausweisapp.bund.de adresinden indirebilirsiniz.

PIN Mektubu:

eAT için başvuruda bulunduktan sonra, posta yoluyla size bir PIN mektubu yollanacaktır. Bu mektup ile size 5 haneli bir şifre (PIN), 10 haneli bir kilit açma şifresi (PUK) ve bir de kilit şifresi iletilecektir.



**PIN (Şifre):****Önemli:**

5 haneli PIN, nakliye için düzenlenmiş bir PIN olup, eAT'nizi teslim aldıktan sonra sizin tarafınızdan 6 haneli bir kişisel PIN ile değiştirilmelidir.

Bu işlemi ya evde bir kart okuyucusu vasıtasıyla veya sizin bağlı olduğunuz Yabancılar Dairesinde yapabilirsiniz. PIN sınırsız sayıda, yenisi ile değiştirilebilir. Online kimlik fonksiyonunu kullanmak istediğiniz her sefer, bu 6 haneli kişisel PIN şifresinin girilmesi zorunludur.

PUK (Kilit açma şifresi):

Eğer PIN şifrenizi üç kere yanlış girerseniz, kartınız bloke edilir. Bu bloke durumunu tekrar ortadan kaldırmak için PUK şifrenizi kullanırsınız.

Kilit şifresi:

Eğer eAT'niz çalınır veya kaybederseniz, Online kimlik fonksiyonunu kapattırmak zorundasınız. Bu işlem için 'Kapama acil hattı' çalışanlarına veya Yabancılar Dairesine bu kilit şifresini söylemeniz gerekir.

Bilgilerin korunması:

Şifrelerinizi, kilit açma ve kilit şifrenizi kesinlikle eAT'nizin üzerine yazmayın ve PIN şifrenizi eAT ile aynı yerde saklamayın.

Rumuz nedir?

eAT ile, örneğin internette sosyal ağlarda, kişisel bilgilerinizi vermeden kimliğinizi kanıtlayabilirsiniz. eAT'nin çipi bu amaçla her bir hizmet sunucusu için ayrı bir tanıma (rumuz) oluşturur ve bu rumuz sayesinde siz kendinizi kullanıcı olarak tanıtabilirsiniz fakat sizin kişisel verilerinize kimse ulaşamaz. 6 haneli kişisel PIN şifreniz ile birlikte bu yöntem, alışık olduğunuz Login kadar basit olmakla beraber çok daha fazla güvenlidir.

Yaş ve ikamet yeri tasdiki nedir?

Sunucular, bazı Online hizmetler için, müşterinin sadece yaşına veya ikamet ettiği şehre dair bilgilere ihtiyaç duyar. Bunun için eAT yaş veya ikamet yerine dair bir denetim yapma olanağı sunmaktadır. Yaş denetimi için, komple doğum tarihinin yerine sadece eAT sahibinin gerekli yaşa (örneğin 16 yaşına) erişip erişmediği bilgisi aktarılır.

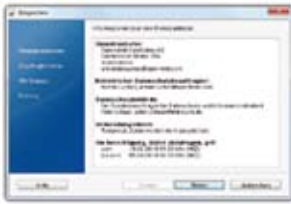
İkamet yeri denetiminde sadece kullanıcının belirttiği şehirde veya eyalette ikamet kaydının olup olmadığı kontrol edilir.

Bu iki fonksiyon veri tasarrufunu hedeflemektedir ve gerçekten sadece zorunlu bir şekilde gerekli olan kullanıcı bilgilerinin aktarılmasını güvence altına alır.

Online kimlik fonksiyonunun nasıl kullanıldığının, Online alışveriş örneğinde açıklanması



Online mağazada satın almak istediğiniz bir ürünü seçiyorsunuz. Online mağaza sizinle satış mukavelesi yapabilmek, fatura düzenleyebilmek ve ürünü gönderebilmek için, sizin isminizi, soyisminizi ve adresinizi bilmesi gerekir. Bu bilgiler Online kimlik fonksiyonu vasıtasıyla aktarılabilir.



Bu verilerin aktarılmasından önce, Online mağaza sizin eAT'nize bir 'Yetki Sertifikası' vasıtasıyla kendi kimliğini kanıtlar. Online mağazanın 'Yetki Sertifikası' eAT tarafından kontrol edilir. Online mağazanın sistemi ise sizin eAT'nizin geçerli olup olmadığını, iptal edilmiş olup olmadığını kontrol eder.



Siz, bir seçenekler penceresinden aktarılmasını istediğiniz verileri seçerek, gerekirse bu verileri daha da kısıtlayabilirsiniz. 6 haneli kişisel PIN şifrenizi girerek, verilerinizin aktarılmasını onaylıyorsunuz. Onaylanan veriler, şifrelenerek Online mağazasına aktarılır.

Satış mukavelesi, ancak ayrı bir niyet beyanı ile kesin olarak akdedilir.



Önemli:

Yeni oturma müsaadenizi önümüzdeki günlerde almaya geldiğinizde, Online kimlik fonksiyonunu kullanmak isteyip istemediğiniz sorulacaktır. Sizin kararınıza göre, elektronik oturma müsaadenizde bulunan bu fonksiyon, açılır veya kapatılır.

Daha sonraki bir zamanda kararınızı değiştirirseniz, Online kimlik fonksiyonunu istediğiniz her an bağlı olduğunuz Yabancılar Dairesinde açtırabilir veya kapattırabilirsiniz.



5 Elektronik imza

eAT, 'İmza Fonksiyonu' olarak ta adlandırılan, 'Nitelikli Elektronik İmza' (QES) için hazırdır. Bu fonksiyonun aktif hale getirilmesi, sadece sizin kendiniz tarafından gerçekleştirilebilir.



'İmza Fonksiyonu' nasıl çalışır?

'İmza Fonksiyonu' ile, örneğin dijital şekliyle mevcut olan mukaveleler, hukuken geçerli olarak, imzalanabilir. Bunun için kendi imzanızın yerine, 'İmza Sertifikası' olarak adlandırılan bir sertifika geçer. Elektronik imza sayesinde, bir evrakın muhatabı (mukavele partneri) bu evrakların üzerinde dijital imzadan sonra değişiklik yapıp yapılmadığını tespit edebilir.

eAT, dijital imzanın kullanılabilmesi için hazırdır. Elektronik imzanın kullanılabilmesi için, Online kimlik fonksiyonunun açık olması gerekir.

İmza fonksiyonunu kullanabilmem için ne yapmam gerek?

Her eAT kullanıcısı imza fonksiyonunu kullanıp kullanmamakta serbesttir. Kullanmak için özel bir imza sertifikası ve konfor okuyucu satın almak zorundadır. Markaya göre fiyatlar değişebilir.



İmza sertifikası:

İmza sertifikası ruhsatlı bir imza sunucusundan (sertifika hizmeti sunucusu olarak ta adlandırılır) satın alınabilir. Bu sunucuların bir listesini, Federal Ağ acentesinin internet sayfasında (www.nrca-ds.de) „Akkreditierte ZDA“ menüsünde bulabilirsiniz. İmza sertifikasını eAT'nize yüklemelisiniz.



İmza PIN şifresi:

İmza fonksiyonunu kullanabilmek için ayrıca bir imza PIN şifresine ihtiyacınız vardır. Bu şifreyi imza sertifikasına yüklerken kendiniz belirlersiniz.

Konfor okuyucular:

İrtibatsız ara yüzlü kartlar için uygun olan, PIN-Pad’li ve ekranlı bir konfor okuyucusuna ihtiyacınız vardır. Lütfen ilgili yazılımın kullanımı için kullanma kılavuzunu dikkate alın.



6 Oturma müsaadeniz için yeni kullanım olanakları

Online kimlik fonksiyonu için kullanım alanları

Online kayıt:



Bir online hizmeti için ilk defa kaydolduğunuzda, genelde bir çok kullanıcı verileri sorulur. Bu, isim olabilir fakat bazen tüm adresiniz de istenebilir. Bu veriler eAT vasıtasıyla hızlı ve hatasız olarak aktarılabilir.

Otomatlarda kimlik kanıtlama:



Gelecekte bilgi ve satış otomatlarında da gittikçe daha çok kişiselleştirilmiş hizmetler sunulacaktır. Buralarda da, eAT'niz ile hem hızlı hem de kolayca kimliğinizi kanıtlayabilirsiniz.

Rumuz ile erişim:



İnternette her zaman kişisel bilgiler aktarılmak zorunda olunmaz. Buna rağmen hizmetlerin kendi kullanıcılarını "tanyabilmeleri" mantıklı olur. Örneğin, daha önce kayıt olduysanız. Bu durumda eAT sizin için bir rumuz oluşturur.

Online imzalamak:



İmza ve paraf fonksiyonu ile mukaveleleri online olarak ta güvenli bir şekilde akdedebilirsiniz.

Yaş ve ikamet yeri tasdiki:



Bazı hizmetler sadece belirli bir yaşı geçmiş veya belirli bir yörede ikamet kaydı olan kullanıcılar için sunulmaktadır. eAT diğer bilgileri vermeden sadece yaşınızı veya ikamet ettiğiniz yeri tasdik edebilir. Sadece cevap olarak "Evet" veya "Hayır" aktarılır.

Formların otomatik olarak doldurulması:



Online formların doldurulması çoğu zaman zahmetlidir. İsim veya adres girerken, imla hataları meydana gelebilir. Online kimlik fonksiyonu, bu verilerin eAT'den alınmasına olanak tanımaktadır.

Kamu yönetiminde formlar:

Gelecekte gittikçe büyüyen bir sayıda, devlet daireleri de hizmetlerini internet üzerinden sunacaktır (Örneğin elektronik vergi beyannamesi). Bu tür hizmetler için kullanıcı kimliğinin güvenli bir şekilde kanıtlanması gerekir. Online kimlik fonksiyonu gelecekte bu görevi üstlenebilir.

7 Veri güvenliđi

eAT sayesinde hangi veriler aktarılır?

PIN şifrenizi girerek, aŖađıda sıralanan verilerin aktarılmasına izin verebilirsiniz:

- İsim, soyisim, varsa doktor dereceniz
- Veren devlet
- Yaş ve ikamet tasdiki
- Doğum tarihi ve yeri
- Adres
- Doküman türü
- Rumuz ile tanıma

En dođal hakkınız – Verilerin aktarımına sizin tarafınızdan müsaade edilmesi

Sonuç itibariyle, eAT'nin sahibi olarak, hangi verilerin aktarılacağına siz karar vereceksiniz. eAT'nizin geçerli olup olmadığı her durumda aktarılacaktır. Bu, iptal edilme işareti için de geçerlidir. Bu işaret sayesinde eAT'nizin iptal edilip edilmediđi görülebilir.

Verilerim güvence altında mı?

Evet! Hatta, kişisel verileriniz, eAT'niz olmadan internette gezinmenize, alışveriş yapmanıza, veya ağlarda aktif olmanıza göre çok daha fazla güvencededir. Onun yeni fonksiyonları, sizin kişisel verilerinizi korumaktadır. Online kimlik fonksiyonu, Online hizmet sunan kişinin gerçekten iddia ettiđi kişi olup olmadığını denetleme imkanını sunar.

Veriler aktarılırken, hackerlerin saldırılarına karşı güvence altında mı?

Her aktarımda, verileriniz şifrelenir. Tüm bilgiler ve aktarımlar, uluslararası kabul görmüş ve kendini kanıtlamış şifreleme yöntemleri vasıtasıyla korunmaktadır.

Hizmetlerinin kullanılması için eAT'den faydalanmak isteyen her sunucu, bunun için devlet tarafından verilen bir yetki sertifikası almak amacıyla, bunları veren dairelere (VfB) başvuruda bulunmak zorundadır. Veren daire, çok sıkı kurallara göre denetim yapar ve bu hizmetin yerine getirilmesi için hangi verilerin zorunlu olarak gerekli olduğunu tespit eder ve ancak bu veriler için yetki verir.



8 Çalınır mı veya kaybolursa ne olur?



eAT'mi çaldırırsam veya kaybedersem, elektronik fonksiyonları nasıl kapattırabilirim?

Online kimlik fonksiyonunu telefon vasıtasıyla **Hotline 0180-1-33 33 33** hattından (3,9 ct/dakika, Alman sabit hatlarından, azami 42 ct/dakika mobil ağlardan - yurtdışından da ulaşabilirsiniz) kapattırabilirsiniz. Bunun için size soyisminiz, doğum tarihiniz ve kilit şifreniz sorulacaktır. Bu sayede sizden başka kimse sizin eAT'nizi kapattıramaz. Bu durumda ayrıca sizin bağlı olduğunuz yetkili Yabancılar Dairesine de eAT'nizi kaybettiğinizi bildirmelisiniz. Alternatif olarak, doğrudan da bağlı olduğunuz yetkili Yabancılar Dairesine başvurabilir ve eAT'nizin kaybolduğunu bildirebilirsiniz.

eAT'mi kaybedersem, imza fonksiyonuna ne olur?

Kaybolduğunu derhal imza sunucunuza bildirmelisiniz ve imza fonksiyonunu kapattırmalısınız. **Bu işlem, dokümanı kaybettiğinizi Yabancılar Dairesine bildirdiğinizde otomatik olarak gerçekleşmez. Bunun haricinde ayrıca derhal imza sunucunuza bildirmelisiniz.**

9 ... olursa, ne olur ?

Eğer PIN şifremi yanlış girersem?

İkinci yanlış girişten sonra, yazılım sizden erişim numaranızı girmenizi talep eder. Bu numarayı eAT'nizin ön yüzünde bulabilirsiniz.

Üçüncü yanlış girişten sonra online fonksiyonu güvenlik açısından kapatılır. Bu durumda kilit açma şifresi (PUK) ile, girişleri tekrar serbest kılabilirsiniz. PUK şifresi on kereye kadar kullanılabilir.

Eğer PIN şifremi unutursam?

PIN şifreniz herhangi bir Yabancılar Dairesinde yeniden belirlenebilir. Bunun için eAT'nizi yanınızda getirmelisiniz.

Eğer taşınırsam?

Bu durumda yeni taşındığınız yerde, kayıt nakli için yetkili daireye (Yabancılar Dairesi veya Nüfus müdürlüğüne) başvurmalısınız. Burada çipte kayıtlı ve eAT'nin görülen yerinde olan adres değiştirilir.

Eğer pasaportumun süresi bittiyse?

Vakitlice pasaportunuzun uzatılması için başvurun. Gelecekteki eAT'niz ancak pasaportunuzun geçerli olduğu müddet kadar geçerli olacaktır.

Eğer online kimlik fonksiyonunu sonradan açtırmak veya kapattırmak istersem?

Online kimlik fonksiyonunu, eAT geçerli olduğu sürece istediğiniz her an bağlı olduğunuz Yabancılar Dairesinde açtırıp kapattırabilirsiniz.



10 Biz sizin için varız!

– Sizin Yabancılar Daireniz –

Oturma müsaadesi, yetkili olan yerel Yabancılar Dairesinden talep edilir. Başvuru işlemine dair daha ayrıntılı bilgiyi oradan alabilirsiniz.



Telefonla da Vatandaş Hizmetlerine (Bürgerservice) başvurabilirsiniz. Vatandaş Hizmetlerine 0180 - 133 33 33 numarasından Pazartesi Cuma arası saat 07:00 den 20:00'ye kadar ulaşabilirsiniz. (3,9 ct/Dakika sabit hatlardan, Mobil ağdan azami 42 ct/Dakika, yurtdışından da ulaşabilirsiniz).

– İnternette bilgiler –

İnternette www.bamf.de/eaufenthaltstitel adresinde tekrar bütün bilgileri bir arada bulabilirsiniz. En önemli sorulara cevaplar vasıtasıyla da yardımcı olmaya çalışılmaktadır. Bunun haricinde internette örneğin imza hizmet sunucularına veya „AusweisApp“ yazılımının indirilmesine dair bilgiler bulunmaktadır.

Kısaltmalar	
eAT	elektronischer Aufenthaltstitel (Elektronik oturma müsaadesi)
PIN	Personal Identification Number (Kişisel kimlik numarası)
PUK	Personal Unblocking Key (Kilit açma şifresi)
QES	Qualifizierte elektronische Signatur (Nitelikli Elektronik İmza)
VfB	Vergabestelle für Berechtigungszertifikate (Yetki sertifikası veren daire)

Künye

Yayımlayıcı ve redaksiyon:

Federal Göçmenler ve Mülteciler Dairesi, bölüm 230
Federal Almanya İç İşleri Bakanlığı, bölüm MI 6 ve bölüm IT 4

Sürüm:

Şubat 2011

Baskı:

Bonifatius GmbH
33100 Paderborn

Tasarım:

Federal Göçmenler ve Mülteciler Dairesi,
Gertraude Wichtrey
Claudia Sundelin