

Verordnung des Landratsamtes Erlangen-Höchstadt über das Wasserschutzgebiet in der Gemeinde Dormitz, Landkreis Forchheim und in der Gemeinde Uttenreuth, Landkreis Erlangen-Höchstadt für die öffentliche Wasserversorgung im Verbandsgebiet des Zweckverbandes zur Wasserversorgung der Marloffsteiner Gruppe

vom 23. Januar 2006

Das Landratsamt Erlangen-Höchstadt erlässt auf Grund des § 19 Abs. 1 Nr. 1 und Abs. 2 des Wasserhaushaltsgesetzes (WHG) i. d. F. der Bekanntmachung vom 19. August 2002 (BGBl I S. 3245), zuletzt geändert durch Gesetz vom 25. Juni 2005 (BGBl I S. 1746) i. V. mit Art. 35 und 75 des Bayer. Wassergesetzes (BayWG) i. d. F. der Bekanntmachung vom 19. Juli 1994 (GVBl S. 822), zuletzt geändert durch Gesetz vom 26. Juli 2005 (GVBl S. 287) folgende

V e r o r d n u n g

§ 1 Allgemeines

Zur Sicherung der öffentlichen Wasserversorgung für das Verbandsgebiet des Zweckverbandes zur Wasserversorgung der Marloffsteiner Gruppe wird in den Gemeinden Dormitz, Landkreis Forchheim und Uttenreuth, Landkreis Erlangen-Höchstadt das in § 2 näher umschriebene Wasserschutzgebiet festgesetzt. Für dieses Gebiet werden die Anordnungen nach §§ 3 bis 7 erlassen.

§ 2 Schutzgebiet

(1) das Schutzgebiet besteht aus

-2..... Fassungsbereichen,
-1..... engeren Schutzzone und
-1..... weiteren Schutzzone.

- (2) Die Grenzen des Schutzgebietes und der einzelnen Schutzzonen sind der Schutzgebietskarte (Anlage 1) im Maßstab 1: 2500 zu entnehmen, welche Bestandteil dieser Verordnung ist. Die Schutzgebietskarte ist in den Landratsämtern Forchheim und Erlangen-Höchstadt und in den Verwaltungsgemeinschaften Dormitz und Uttenreuth niedergelegt; sie kann dort während der Dienststunden eingesehen werden. Die genaue Grenze der Schutzzone verläuft auf der jeweils gekennzeichneten Grundstücksgrenze oder, wenn die Schutzzonengrenze ein Grundstück schneidet, auf der der Fassung näheren Kante der gekennzeichneten Linie.
- (3) Veränderungen der Grenzen oder der Bezeichnungen der im Schutzgebiet gelegenen Grundstücke berühren die festgesetzten Grenzen der Schutzzonen nicht.
- (4) Der Fassungsbereich ist durch eine Umzäunung, die engere Schutzzone und die weitere Schutzzone sind, soweit erforderlich, in der Natur in geeigneter Weise kenntlich gemacht.

§ 3 Verbotene oder nur beschränkt zulässige Handlungen

- (1) Es sind

		in der weiteren Schutzzone	in der engeren Schutzzone
	entspricht Zone	III	II
1.	bei Eingriffen in den Untergrund (ausgenommen in Verbindung mit den nach Nr. 2 bis 5 zugelassenen Maßnahmen)		
1.1	Aufschlüsse oder Veränderungen der Erdoberfläche, auch wenn Grundwasser nicht aufgedeckt wird, vorzunehmen oder zu erweitern; insbesondere Fischeiche, Kies-, Sand- und Tongruben, Steinbrüche, Über Tagebergbau und Torfstiche	verboten, ausgenommen Bodenbearbeitung im Rahmen der ordnungsgemäßen land- und forstwirtschaftlichen Nutzung	
1.2	Wiederverfüllung von Erdaufschlüssen, Baugruben und Leitungsräben sowie Geländeauffüllungen	nur zulässig - mit dem ursprünglichen Erdaushub im Zuge von Baumaßnahmen und - sofern die Bodenaufgabe wiederhergestellt wird	verboten
1.3	Leitungen verlegen oder erneuern (ohne Nrn. 2.1, 3.7 und 6.11)	---	verboten
1.4	Durchführung von Bohrungen	nur zulässig für Bodenuntersuchungen bis zu 1 m Tiefe	

		in der weiteren Schutzzone	in der engeren Schutzzone
	entspricht Zone	III	II
1.5	Untertage-Bergbau, Tunnelbauten	verboten	
2.	bei Umgang mit wassergefährdenden Stoffen (siehe Anlage 2, Ziffer 1)		
2.1	Rohrleitungsanlagen zum Befördern von wassergefährdenden Stoffen nach § 19a WHG zu errichten oder zu erweitern	verboten	
2.2	Anlagen nach § 19g WHG zum Umgang mit wassergefährdenden Stoffen zu errichten oder zu erweitern	nur zulässig entsprechend Anlage 2 Ziffer 2 für Anlagen, wie sie im Rahmen von Haushalt und Landwirtschaft (max. 1 Jahresbedarf) üblich sind	verboten
2.3	Umgang mit wassergefährdenden Stoffen nach § 19g Abs. 5 WHG außerhalb von Anlagen nach Nr. 2.2 (siehe Anlage 2, Ziffer 3)	nur zulässig für die kurzfristige (wenige Tage) Lagerung von Stoffen bis Wassergefährdungsklasse 2 in dafür geeigneten, dichten Transportbehältern bis zu je 50 Liter	verboten
2.4	Abfall i. S. d. Abfallgesetze und bergbauliche Rückstände abzulagern (Die Behandlung und Lagerung von Abfällen fällt unter Nr. 2.2 und Nr. 2.3)	verboten	
2.5	Genehmigungspflichtiger Umgang mit radioaktiven Stoffen im Sinne des Atomgesetzes und der Strahlenschutzverordnung	verboten	verboten
3.	bei Abwasserbeseitigung und Abwasseranlagen		
3.1	Abwasserbehandlungsanlagen zu errichten oder zu erweitern einschließlich Kleinkläranlagen	nur Kleinkläranlagen mit biologischer Reinigungsstufe zulässig - für Klärbecken und -gruben in monolithischer Bauweise, - für Teichanlagen und Pflanzenbeete mit künstlicher Sohleabdichtung, wenn die Dichtheit und Standsicherheit durch geeignete Konzeption, Bauausführung und Bauabnahme sichergestellt ist	verboten
3.2	Regen- oder Mischwasserentlastungsbauwerke zu errichten oder zu erweitern	verboten	
3.3	Trockenaborte	nur zulässig, wenn diese nur vorübergehend aufgestellt werden und mit dichtem Behälter ausgestattet sind	verboten

		in der weiteren Schutzzone	in der engeren Schutzzone
	entspricht Zone	III	II
3.4	Ausbringen von Abwasser	verboten, ausgenommen gereinigtes Abwasser aus dem Ablauf von Kleinkläranlagen zusammen mit Gülle oder Jauche zur landwirtschaftlichen Verwertung	verboten
3.5	Anlagen zur - Versickerung von Abwasser oder - Einleitung oder Versickerung von Kühlwasser oder Wasser aus Wärmepumpen ins Grundwasser zu errichten oder zu erweitern	verboten	
3.6	Anlagen zur Versickerung des von Dachflächen abfließenden Wassers zu errichten oder zu erweitern (auf die Erlaubnispflichtigkeit nach § 2 Abs. 1 WHG i.V. mit § 1 NWFreiV wird hingewiesen)	<ul style="list-style-type: none"> - nur zulässig bei ausreichender Reinigung durch flächenhafte Versickerung über den bewachsenen Oberboden oder gleichwertige Filteranlagen¹ - verboten für Niederschlagswasser von Gebäuden auf gewerblich genutzten Grundstücken 	verboten
3.7	Abwasserleitungen und zugehörige Anlagen zu errichten oder zu erweitern	<ul style="list-style-type: none"> - nur zulässig zum Ableiten von Abwasser, wenn die Dichtheit der Entwässerungsanlagen vor Inbetriebnahme durch Druckprobe nachgewiesen und wiederkehrend alle 5 Jahre durch Sichtprüfung und alle 10 Jahre durch Druckprobe oder anderes gleichwertiges Verfahren überprüft wird - Durchleiten von außerhalb des Wasserschutzgebiets gesammeltem Abwasser verboten 	verboten

¹ siehe. ATV-DVWK-Merkblatt M 153 „Handlungsempfehlungen zum Umgang mit Regenwasser“

		in der weiteren Schutzzone	in der engeren Schutzzone
	entspricht Zone	III	II
4.	bei Verkehrswegen, Plätzen mit besonderer Zweckbestimmung, Hausgärten, sonstigen Handlungen		
4.1	Straßen, Wege und sonstige Verkehrsflächen zu errichten oder zu erweitern	<ul style="list-style-type: none"> - nur zulässig für klassifizierte Straßen, wenn die „Richtlinien für bautechnische Maßnahmen an Straßen in Wassergewinnungsgebieten (RiStWag)“ in der jeweils geltenden Fassung beachtet werden und - wie in Zone II 	nur zulässig <ul style="list-style-type: none"> - für öffentliche Feld- und Waldwege, beschränkt-öffentliche Wege, Eigentümerwege und Privatwege und - bei breitflächigem Versickern des abfließenden Wassers
4.2	Eisenbahnanlagen zu errichten oder zu erweitern	verboten	
4.3	wassergefährdende auswaschbare oder auslaugbare Materialien (z. B. Schlacke, Teer, Imprägniermittel u. ä.) zum Straßen-, Wege-, Eisenbahn- oder Wasserbau zu verwenden	verboten	
4.4	Baustelleneinrichtungen, Baustofflager zu errichten oder zu erweitern	---	verboten
4.5	Bade- oder Zeltplätze einzurichten oder zu erweitern; Camping aller Art	nur zulässig mit Abwasserentsorgung über eine dichte Sammelentwässerung unter Beachtung von Nr. 3.7	verboten
4.6	Sportanlagen zu errichten oder zu erweitern	<ul style="list-style-type: none"> - nur zulässig mit Abwasserentsorgung über eine dichte Sammelentwässerung unter Beachtung von Nr. 3.7 - verboten für Tontaubenschießanlagen und Motorsportanlagen 	verboten
4.7	Großveranstaltungen durchzuführen	<ul style="list-style-type: none"> - nur zulässig mit ordnungsgemäßer Abwasserentsorgung und ausreichenden, befestigten Parkplätzen (wie z.B. bei Sportanlagen) - verboten für Geländemotorsport 	verboten
4.8	Friedhöfe zu errichten oder zu erweitern	verboten	

		in der weiteren Schutzzone	in der engeren Schutzzone
	entspricht Zone	III	II
4.9	Flugplätze einschl. Sicherheitsflächen, Notabwurfplätze, militärische Anlagen und Übungsplätze zu errichten oder zu erweitern	verboten	
4.10	Militärische Übungen durchzuführen	nur Durchfahren auf klassifizierten Straßen zulässig	
4.11	Kleingartenanlagen zu errichten oder zu erweitern	verboten	
4.12	Anwendung von Pflanzenschutzmitteln auf Freilandflächen, die nicht land-, forstwirtschaftlich oder gärtnerisch genutzt werden (z.B. Verkehrswege, Rasenflächen, Friedhöfe, Sportanlagen)	verboten	
4.13	Düngen mit Stickstoffdüngern	nur zulässig bei standort- und bedarfsgerechter Düngung	nur standort- und bedarfsgerechte Düngung mit Mineraldünger zulässig
4.14	Beregnung von öffentlichen Grünanlagen, Rasensport- und Golfplätzen	nur zulässig nach Maßgabe der Beregnungsberatung oder bis zu einer Bodenfeuchte von 70 % der nutzbaren Feldkapazität	verboten
5.	bei baulichen Anlagen		
5.1	bauliche Anlagen zu errichten oder zu erweitern	nur zulässig, - wenn kein häusliches oder gewerbliches Abwasser anfällt oder in eine dichte Sammelentwässerung eingeleitet wird unter Beachtung von Nr. 3.7 und - wenn die Gründungssohle über dem höchsten Grundwasserstand liegt	verboten
5.2	Ausweisung neuer Baugebiete	verboten	
5.3	Stallungen zu errichten oder zu erweitern ³	nur zulässig entsprechend -Anlage 2, Ziffer 5a oder - für in dieser Zone bereits vorhandene landwirtschaftliche Anwesen, wenn die Anforderungen gemäß Anlage 2, Ziffer 5b eingehalten werden	verboten
<p>³ Es wird auf den Anhang 5 „Besondere Anforderungen an Anlagen zum Lagern und Abfüllen von Jauche, Gülle, Festmist, Silagesickersäften (JGS-Anlagen)“ der Verordnung über Anlagen zum Umgang mit wassergefährdenden Stoffen und über Fachbetriebe (Anlagenverordnung- VAWS) in der jeweils geltenden Fassung hingewiesen, der nähere Ausführungen zur baulichen Gestaltung (u.a. Leckageerkennung) enthält. Arbeitsblätter mit Musterplänen sind bei der ALB Bayern e.V. erhältlich (Arbeitsblatt Nr. 10.15.04 „Lagerung von Flüssigmist“, Nr. 10.15.07 „Lagerung von Festmist“, Nr. 10.09.01 „Flachsilos und Sickersaftableitung“).</p>			

		in der weiteren Schutzzone	in der engeren Schutzzone
entspricht Zone		III	II
5.4	Anlagen zum Lagern und Abfüllen von Jauche, Gülle, Silagesickersaft zu errichten oder zu erweitern ³	nur zulässig mit Leckageerkennung oder gleichwertiger Kontrollmöglichkeit der gesamten Anlage einschließlich Zuleitungen	verboten
5.5	ortsfeste Anlagen zur Gärfutterbereitung zu errichten oder zu erweitern ³	nur zulässig mit Auffangbehälter für Silagesickersaft, Behälter für Anlagen größer 150 m ³ entsprechend Nr. 5.4	verboten
6. bei landwirtschaftlichen, forstwirtschaftlichen und gärtnerischen Flächennutzungen			
6.1	Düngen mit Gülle, Jauche, Festmist, Gärsubstrate aus Biogasanlagen und Festmistkompost	nur zulässig wie bei Nr. 6.2	verboten
6.2	Düngen mit sonstigen organischen und mineralischen Stickstoffdüngern (ohne Nr. 6.3)	nur zulässig, wenn die Stickstoffdüngung in zeit- und bedarfsgerechten Gaben erfolgt, insbesondere nicht <ul style="list-style-type: none"> - auf abgeernteten Flächen ohne unmittelbar folgenden Zwischen- oder Hauptfruchtanbau, - auf Grünland vom 15.11 bis 15.02 (ausgenommen Festmist in Zone III), - auf Ackerland vom 15.10 bis 15.02 (ausgenommen Festmist in Zone III), - auf Brachland 	
6.3	Ausbringen oder Lagern von Klärschlamm, klärschlammhaltigen Düngemitteln, Fäkal-schlamm oder Gärsubstrat bzw. Kompost aus zentralen Bioabfallanlagen		verboten
6.4	ganzjährige Bodendeckung durch Zwischen- oder Hauptfrucht	erforderlich, soweit fruchtfolge- und witterungsbedingt möglich; Bodenbedeckung durch Selbstbegrünung ist zulässig. Eine wegen der nachfolgenden Fruchtart unvermeidbare Winterfurche darf erst ab 01.10 erfolgen.	
6.5	Lagern von Festmist, Sekundärrohstoffdünger oder Mineraldünger auf unbefestigten Flächen	verboten, ausgenommen Kalkdünger; Mineraldünger und Schwarzkalk nur zulässig, sofern gegen Niederschlag dicht abgedeckt	verboten
³ Vgl. Fußnote auf der vorhergehenden Seite 6			

		in der weiteren Schutzzone	in der engeren Schutzzone
	entspricht Zone	III	II
6.6	Gärfutterlagerung außerhalb von ortsfesten Anlagen	nur zulässig in allseitig dichten Foliensilos bei Siliergut ohne Gärsafterwartung sowie Ballensilage	verboten
6.7	Beweidung, Freiland-, Koppel- und Pferchtierhaltung	nur zulässig auf Grünland ohne flächige Verletzung der Grasnarbe (siehe Anlage 2, Ziffer 6) oder für bestehende Nutzungen, die unmittelbar an vorhandene Stallungen gebunden sind	verboten
6.8	Wildfutterplätze und Wildgatter zu errichten	---	verboten
6.9	Anwendung von Pflanzenschutzmitteln aus Luftfahrzeugen oder zur Bodenentseuchung	verboten	
6.10	Beregnung landwirtschaftlich oder gärtnerisch genutzter Flächen	nur zulässig nach Maßgabe der Beregnungsberatung oder bis zu einer Bodenfeuchte von 70 % der nutzbaren Feldkapazität	verboten
6.11	landwirtschaftliche Dräne und zugehörige Vorflutgräben anzulegen oder zu ändern	nur zulässig für Instandsetzungs- und Pflegemaßnahmen	
6.12	besondere Nutzungen im Sinne von Anlage 2, Ziffer 7 neu anzulegen oder zu erweitern	nur Gewächshäuser mit geschlossenem Entwässerungssystem zulässig	verboten
6.13	Rodung, Kahlschlag oder eine in der Wirkung gleichkommende Maßnahme (Vgl. Anlage 2, Ziffer 8)	Verboten, ausgenommen Kahlschlag bis zu einer Fläche von max. 2000 m ² und bei Schadensereignissen im Sinn von Anlage 2 Ziffer 8	verboten
6.14	Nasskonservierung von Rundholz	nur Beregnung von unbehandeltem Holz bis zu 1000 Festmetern zulässig	verboten

- (2) Im Fassungsbereich (Schutzzone I) sind sämtliche unter Nr. 1 bis 6 aufgeführte Handlungen verboten. Das Betreten ist nur zulässig für Handlungen im Rahmen der Wassergewinnung und -ableitung durch Befugte des Trägers der öffentlichen Wasserversorgung, die durch diese Verordnung geschützt ist, oder der von ihm Beauftragten.
- (3) Die Verbote und Beschränkungen des Absatzes 1 und 2 gelten hinsichtlich der Nummern 3.6 und 5.1 nicht für Handlungen im Rahmen der Wassergewinnung und -ableitung des Trägers der öffentlichen Wasserversorgung, die durch diese Verordnung geschützt ist, oder der von ihm Beauftragten.

§ 4 Ausnahmen

- (1) Die gemäß Art. 3 Abs. 1 Bayerisches Verwaltungsverfahrensgesetz örtlich zuständige Kreisverwaltungsbehörde (Landratsamt Forchheim oder Landratsamt Erlangen-Höchstadt) kann von den Verboten und Beschränkungen des § 3 Ausnahmen zulassen, wenn
 1. das Wohl der Allgemeinheit die Ausnahmen erfordert oder
 2. das Verbot oder die Beschränkung im Einzelfall zu einer unbilligen Härte führen würde und das Gemeinwohl der Ausnahme nicht entgegensteht.
- (2) Die Ausnahme ist widerruflich; sie kann mit Bedingungen und Auflagen verbunden werden und bedarf der Schriftform.
- (3) Im Falle des Widerrufs kann die örtlich zuständige Kreisverwaltungsbehörde vom Grundstückseigentümer verlangen, dass der frühere Zustand wiederhergestellt wird, sofern es das Wohl der Allgemeinheit, insbesondere der Schutz der Wasserversorgung erfordert.

§ 5 Beseitigung und Änderung bestehender Einrichtungen

- (1) Die Eigentümer und Nutzungsberechtigten von Grundstücken innerhalb des Schutzgebiets haben die Beseitigung oder Änderung von Einrichtungen, die im Zeitpunkt des Inkrafttretens dieser Verordnung bestehen und deren Bestand, Errichtung, Erweiterung oder Betrieb unter die Verbote des § 3 fallen, auf Anordnung der örtlich zuständigen Kreisverwaltungsbehörde

zu dulden, sofern sie nicht schon nach anderen Vorschriften verpflichtet sind, die Einrichtung zu beseitigen oder zu ändern.

- (2) Für Maßnahmen nach Abs. 1 ist nach den §§ 19 Abs. 3, 20 WHG und Art. 74 BayWG Entschädigung zu leisten.

§ 6 Kennzeichnung des Schutzgebietes

Die Eigentümer und Nutzungsberechtigten von Grundstücken innerhalb des Schutzgebietes haben zu dulden, dass die Grenzen des Fassungsgebietes und der Schutzzonen durch Aufstellen oder Anbringen von Hinweiszeichen kenntlich gemacht werden.

§ 7 Kontrollmaßnahmen

- (1) Die Eigentümer und Nutzungsberechtigten von Grundstücken innerhalb des Schutzgebietes haben Probenahmen von im Schutzgebiet zum Einsatz bestimmten Düngemitteln und Pflanzenschutzmitteln durch Beauftragte der örtlich zuständigen Kreisverwaltungsbehörde zur Kontrolle der Einhaltung der Vorschriften dieser Verordnung zu dulden.
- (2) Sie haben ferner die Entnahme von Boden-, Vegetations- und Wasserproben und die hierzu notwendigen Verrichtungen auf den Grundstücken im Wasserschutzgebiet durch Beauftragte der örtlich zuständigen Kreisverwaltungsbehörde zu dulden.
- (3) Sie haben ferner das Betreten der Grundstücke durch Bedienstete des Trägers der öffentlichen Wasserversorgung, die durch diese Verordnung geschützt ist, oder der von ihm Beauftragten, zur Wahrnehmung der Eigenüberwachungspflichten gemäß § 3 der Verordnung zur Eigenüberwachung von Wasserversorgungs- und Abwasseranlagen (Eigenüberwachungsverordnung – EÜV) in der jeweils geltenden Fassung zu gestatten, die hierzu erforderlichen Auskünfte zu erteilen und technische Ermittlungen und Prüfungen zu ermöglichen.

§ 8 Entschädigung und Ausgleich

- (1) Soweit diese Verordnung oder eine auf Grund dieser Verordnung ergehende Anordnung eine Enteignung darstellt, ist über die Fälle des § 5 hinaus nach den §§ 19 Abs. 3, 20 WHG und Art. 74 BayWG Entschädigung zu leisten.
- (2) Soweit diese Verordnung oder eine auf Grund dieser Verordnung ergehende Anordnung erhöhte Anforderungen festsetzt, die die ordnungsgemäße land- oder forstwirtschaftliche Nutzung beschränken, ist für die dadurch verursachten wirtschaftlichen Nachteile ein angemessener Ausgleich gem. § 19 Abs. 4 WHG und Art. 74 Abs. 6 BayWG zu leisten.

§ 9 Ordnungswidrigkeiten

Nach § 41 Abs. 1 Nr. 2, Abs. 2 WHG kann mit Geldbuße bis zu fünfzigtausend Euro belegt werden, wer vorsätzlich oder fahrlässig

1. einem Verbot nach § 3 Abs. 1 und Abs. 2 zuwiderhandelt,
2. eine nach § 4 ausnahmsweise zugelassene Handlung vornimmt, ohne die mit der Ausnahme verbundenen Bedingungen oder Auflagen zu befolgen.

§ 10 Aufhebung

Die Verordnung des Landratsamtes Erlangen-Höchstadt über das Wasserschutzgebiet in den Gemeinden Weiher (Landkreis Erlangen-Höchstadt) und Dormitz (Landkreis Forchheim) für die öffentliche Wasserversorgung der Mitgliedsgemeinden des Zweckverbandes Marloffsteiner Gruppe vom 28.09.1977, bekanntgemacht im Amtsblatt des Landkreises Erlangen-Höchstadt vom 13.10.1977, wird aufgehoben.

§ 11 Inkrafttreten

Diese Verordnung tritt am Tage nach ihrer Bekanntmachung im Amtsblatt des Landkreises Erlangen-Höchstadt in Kraft.

Höchstadt/Aisch, den 23.01.2006

Landratsamt Erlangen-Höchstadt

Irlinger

Landrat

Anlage 1 (Schutzgebietkarte)

Anlage 2

Maßgaben zu § 3 Abs. 1, Nr. 2, 3, 5 und 6

1. Wassergefährdende Stoffe (zu Nr. 2)

Es ist jeweils die aktuelle Fassung der „Allgemeinen Verwaltungsvorschrift zum Wasserhaushaltsgesetz über Einstufung wassergefährdender Stoffe in Wassergefährdungsklassen (Verwaltungsvorschrift wassergefährdende Stoffe - VwVwS)“ zu beachten.

2. Anlagen zum Umgang mit wassergefährdenden Stoffen (zu Nr. 2.2)

Im Fassungsbereich und in der engeren Schutzzone sind Anlagen zum Umgang mit wassergefährdenden Stoffen nicht zulässig.

In der weiteren Schutzzone (III) sind nur zulässig:

1. **oberirdische Anlagen** der Gefährdungsstufen A bis C, die in einem Auffangraum aufgestellt sind, sofern sie nicht doppelwandig ausgeführt und mit einem Leckanzeigergerät ausgerüstet sind; der Auffangraum muss das maximal in den Anlagen vorhandene Volumen wassergefährdender Stoffe aufnehmen können,
2. **unterirdische Anlagen** der Gefährdungsstufen A und B, die doppelwandig ausgeführt und mit einem Leckanzeigergerät ausgerüstet sind.

Die Prüfpflicht richtet sich nach der VAwS.

Unter Nr. 2.2 können auch Abfälle z.B. im Zusammenhang mit Kompostieranlagen oder Wertstoffhöfen fallen. An die Bereitstellung von Hausmüll aus privaten Haushalten zur regelmäßigen Abholung (z. B. Mülltonnen) werden keine besonderen Anforderungen gestellt.

3. Umgang mit wassergefährdenden Stoffen außerhalb von Anlagen (zu Nr. 2.3)

Von der Nr. 2.3 sind nicht berührt:

- Düngung, Anwendung von Pflanzenschutzmitteln etc. nach den Maßgaben der Nr. 4.12, 4.13, 6.1, 6.2, 6.5 und 6.6,
- Straßensalzung im Rahmen des Winterdienstes,
- das Mitführen und Verwenden von Betriebsstoffen für Fahrzeuge und Maschinen,
- Kleinmengen für den privaten Hausgebrauch,
- Kompostierung im eigenen Garten.

Entsprechend VAwS werden an Abfüllplätze von Heizölverbraucheranlagen über die betrieblichen Anforderungen hinaus keine Anforderungen gestellt.

4. Anlagen zur Versickerung von häuslichem und kommunalem Abwasser (zu Nr. 3.5)

Das Abwasser ist vor der Versickerung nach strengerem als den Mindestanforderungen gemäß Abwasserverordnung (AbwV) in der jeweils geltenden Fassung zu reinigen. Die Anforderungen richten sich dabei nach den einschlägigen Merkblättern des Bayer. Landesamtes für Wasserwirtschaft.

5. Stallungen (zu Nr. 5.3):

Ziffer 5 a:

1. mit Flüssigmistverfahren:

Bei Stallungen für Tierbestände über 40 Dungeinheiten ist das erforderliche Speichervolumen für Gülle auf mindestens zwei Behälter aufzuteilen.

40 Dungeinheiten (= 3.200 kg Stickstoff pro Jahr) fallen bei folgenden Höchststückzahlen für einzelne Tierarten an:

- Milchkühe	40	Stück	(1 Stück = 1,0 DE)
- Mastbullen	65	Stück	(1 Stück = 0,62 DE)
- Mastkälber, Jungmastrinder	150	Stück	(1 Stück = 0,27 DE)
- Mastschweine	300	Stück	(1 Stück = 0,13 DE)
- Legehennen, Mastputen	3.500	Stück	(100 Stück = 1,14 DE)
- sonst. Mastgeflügel	10.000	Stück	(100 Stück = 0,4 DE)

Der Tierbestand darf 80 Dungeinheiten je Stallung bzw. 120 Dungeinheiten je Hofstelle nicht überschreiten. Bei mehreren Tierarten auf einer Hofstelle sind die entsprechenden Dungeinheiten aufzusummieren.

2. mit Festmistverfahren:

Bei Tierbeständen über 80 Dungeinheiten ist das erforderliche Speichervolumen für Jauche auf mindestens zwei Behälter aufzuteilen.

Der Tierbestand darf 80 Dungeinheiten je Stallung bzw. 160 Dungeinheiten je Hofstelle nicht überschreiten. Bei mehreren Tierarten auf einer Hofstelle sind die entsprechenden Dungeinheiten aufzusummieren.

3. mit gemischten Entmistungsverfahren:

Die maximalen Tierbestände je Hofstelle sind anteilig entsprechend Nrn. 1 und 2 zu ermitteln.

4. Ausnahmegenehmigung

Die Erteilung einer Ausnahmegenehmigung nach § 4 ist bei bestandsgeschützten landwirtschaftlichen Betrieben möglich, wenn dies betriebsbedingt notwendig ist (Existenzsicherung) und das erhöhte Gefährdungspotential durch technische Anforderungen ausgeglichen werden kann, wenn dadurch der Trinkwasserschutz gewährleistet ist.

Ziffer 5 b:

Bei Gülle- bzw. Jauchekanälen ist zur jährlichen Dichtheitsprüfung eine Leckageerkennung für die Fugenbereiche entsprechend Anhang 5 Nr. 4.2 der VAWS vorzusehen.

Planbefestigte (geschlossene) Flächen, auf denen Kot und Harn anfallen, sind gemäß VAWS flüssigkeitsundurchlässig (Beton mit hohem Wassereindringwiderstand) auszuführen und jährlich durch Sichtprüfung auf Undichtigkeiten zu kontrollieren.

Bei Güllesystemen ist der Stall in hydraulisch-betrieblich abtrennbare Abschnitte zu gliedern, die einzeln auf Dichtheit prüfbar und jederzeit reparierbar sind.

Der Speicherraum für Gülle bzw. Jauche sowie die Zuleitungen sind baulich so zu gliedern, dass eine Reparatur jederzeit möglich ist. Dies kann durch einen zweiten Lagerbehälter oder eine ausreichende Speicherkapazität der Güllekanäle gewährleistet werden. Hinsichtlich der Dichtheitsprüfungen wird auf den Anhang 5 der VAWS hingewiesen.

Die einschlägigen Regeln der Technik, insbesondere DIN 1045, sind zu beachten.

Der Beginn der Bauarbeiten ist bei der Kreisverwaltungsbehörde und dem Wasserversorgungsunternehmen 14 Tage vorher anzuzeigen.

Betriebe, die durch Zusammenschluss oder Teilung aus einem in Zone III vorhandenen Anwesen entstehen, gelten ebenfalls als „in dieser Zone bereits vorhandene Anwesen“.

6. Beweidung, Freiland-, Koppel- und Pferchtierhaltung (zu Nr. 6.7)

Eine flächige Verletzung der Grasnarbe liegt dann vor, wenn das wie bei herkömmlicher Rinderweide unvermeidbare Maß (linienförmige oder punktuelle Verletzungen im Bereich von Treibwegen, Viehtränken etc.) überschritten wird.

7. Besondere Nutzungen sind folgende landwirtschaftliche, forstwirtschaftliche und gärtnerische Nutzungen (zu Nr. 6.12):

- Weinbau
- Hopfenanbau
- Tabakanbau
- Gemüseanbau
- Zierpflanzenanbau
- Baumschulen und forstliche Pflanzgärten

Das Verbot bezieht sich nur auf die Neuanlage derartiger Nutzungen, nicht auf die Verlegung im Rahmen des ertragsbedingt erforderlichen Flächenwechsels bei gleichbleibender Größe der Anbaufläche.

8. Rodung, Kahlschlag und in der Wirkung gleichkommende Maßnahmen (zu Nr. 6.13)

Ein Kahlschlag liegt vor, wenn auf einer Waldfläche alle aufstockenden Bäume in einem oder in wenigen kurz aufeinander folgenden Eingriffen entnommen werden, ohne dass bereits eine ausreichende übernehmbare Verjüngung vorhanden ist und daher durch die Hiebsmaßnahme auf der Fläche Freilandbedingungen (Klima) entstehen.

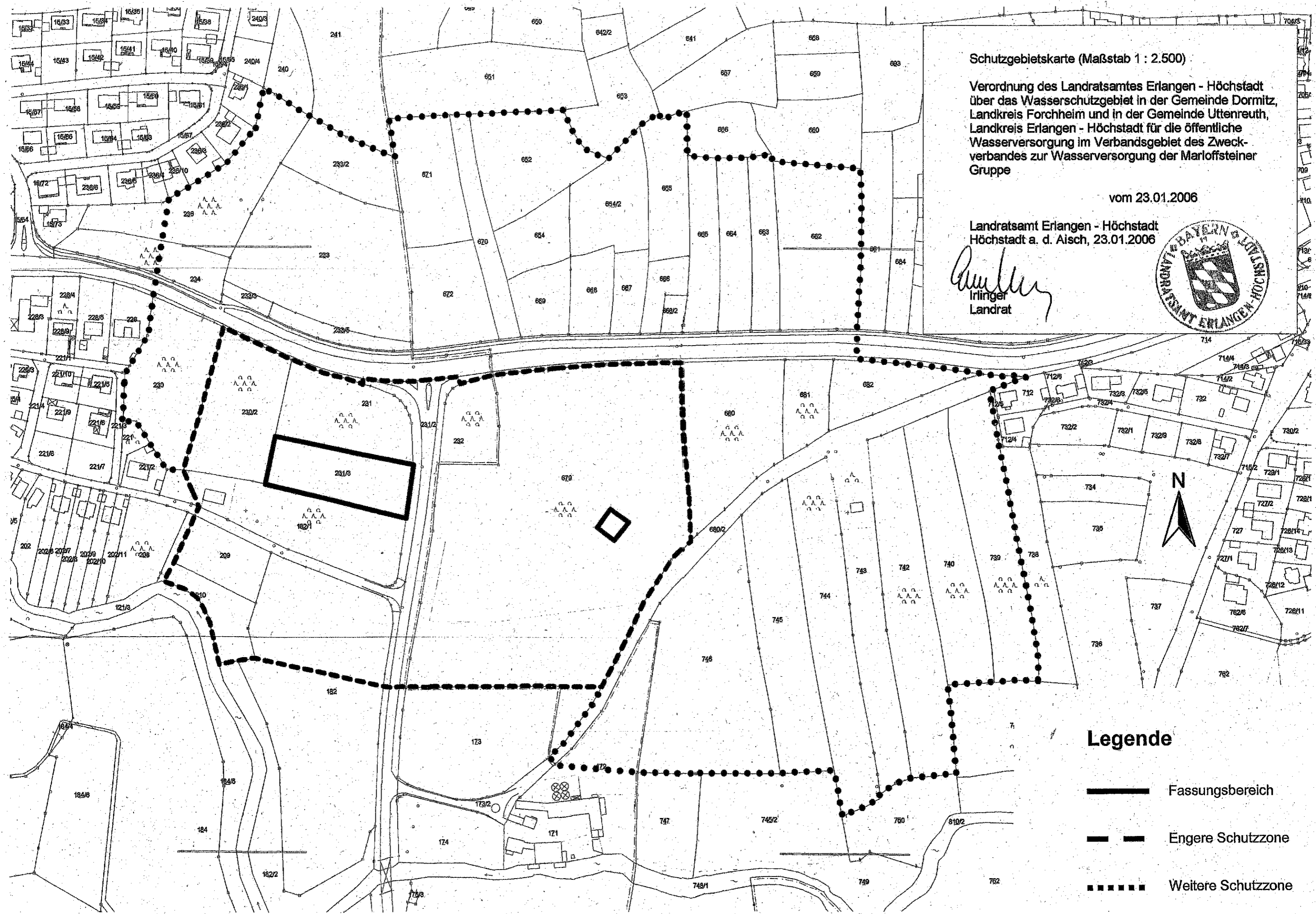
Eine dem Kahlschlag gleichkommende Maßnahme ist eine Lichthauung, bei der nur noch vereinzelt Bäume stehen bleiben und dadurch auf der Fläche ebenfalls Freiflächenbedingungen entstehen.

Ein Kahlschlag kann auch entstehen, wenn zwei oder mehrere benachbarte Waldbesitzer Hiebe durchführen, die in der Summe zu den o.g. Freiflächenbedingungen führen.

Dagegen sind Hiebmaßnahmen eines oder mehrerer Waldbesitzer auf räumlich getrennten Teilflächen zulässig, wenn sie die Flächenobergrenzen dieser Verordnung lediglich in der Summe überschreiten.

Ein Schadensereignis liegt vor, wenn die Gefahr der Massenvermehrung von Borkenkäfern besteht, ausgelöst aufgrund von

- Stehendbefall durch rindenbrütende Insekten (Borkenkäfer, Prachtkäfer)
- Kahlfraß oder bestandsbedrohenden Fraßschäden durch blatt- und nadelfressende Insekten oder
- abiotischen Schadensereignissen (z.B. Sturm)



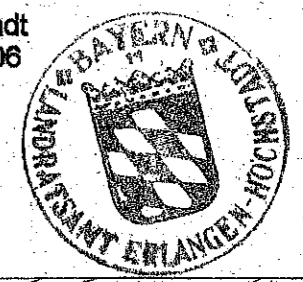
Schutzgebietskarte (Maßstab 1 : 2.500)




Verordnung des Landratsamtes Erlangen - Höchststadt
 über das Wasserschutzgebiet in der Gemeinde Dormitz,
 Landkreis Forchheim und in der Gemeinde Uttenreuth,
 Landkreis Forchheim - Höchststadt für die öffentliche
 Wasserversorgung im Verbandsgebiet des Zweck-
 verbandes zur Wasserversorgung der Marloffsteiner
 Gruppe

vom 23.01.2006

Landratsamt Erlangen - Höchststadt
 Höchststadt a. d. Aisch, 23.01.2006

Andreas
 Irlinger
 Landrat



- Legende**
-  Fassungsbereich
 -  Engere Schutzzone
 -  Weitere Schutzzone